

VN MOJENA, 22,100, PŘÍLEPY, ODSTRANĚNÍ NÁNOSŮ



J. PLÁN BEZPEČNOSTI A OCHRANY ZDRAVÍ PŘI PRÁCI NA STAVENIŠTI

INVESTOR: POVODÍ MORAVY, S.P.
ARCHIV ČÍSLO: 16006-14XR-DM
MÍSTO STAVBY: K.Ú. PŘÍLEPY U HOLEŠOVA
KRAJ: ZLÍNSKÝ
DATUM: KVĚTEN 2016
ČHP. toku: 4-12-02-148

ZPRACOVATEL: REGIOPROJEKT BRNO, s.r.o
HRNČÍŘSKÁ 573/6, 602 00 BRNO
IČ: 00220078
Tel.: 548 128 317-8
VYPRACOVAL: ING. MICHAL DOUBEK
ZODP. PROJ.: ING. PETR MARČÁK

ZÁSADY CHOVÁNÍ PŘI VZNIKU MIMOŘÁDNÉ UDÁLOSTI

PŘI ZPOZOROVÁNÍ POŽÁRU NEBO JINÉ MIMOŘÁDNÉ UDÁLOSTI JE KAŽDÝ POVINEN:

- Provést nutná opatření k likvidaci události a zamezení šíření (vyprostit zraněné a poskytnout 1. pomoc, zásah hasicími přístroji, vodou, vypnout zařízení, uzavřít uzávěry, ohraničit únik,...).
- Varovat osoby v okolí místa události – vyhlásit poplach, provést nutná opatření k záchraně ohrožených osob.
- V závislosti na rozsahu, ohlásit událost havarijním službám (hasiči, policie, zdravotní záchranná služba), případně zajistit ohlášení prostřednictvím pověřené osoby na ohlašovnu požárů, policii, zdravotní záchrannou službu.
- Dle svých schopností a možností poskytnout pomoc při evakuaci a poskytnout jinou pomoc, např. při hasebním zásahu, nebo vyproštění osoby...

ZPŮSOB A MÍSTO OHLÁŠENÍ MIMOŘÁDNÉ UDÁLOSTI:

- Mimořádnou událost nebo úraz ohlásit osobně nebo prostřednictvím pověřené osoby nebo pomocí mobilního telefonu. Mimořádnou událost nebo úraz také ihned ohlásit nadřízenému a koordinátorovi BOZP na staveništi!!
- Pokud budou volány záchranné složky (hasiči, zdravotní záchranná služba nebo policie).

V hlášení uveďte:

Kdo volá,

Kde jste

Co se stalo

Rozsah události a ohrožení osob

Své telefonní číslo.

- Všechny mimořádné události (úraz, požár atd.) se zapisují do příslušné dokumentace (úraz – kniha úrazu daného zhotovitele a evidence úrazů u koordinátora BOZP na staveništi; požár – požární knihy; ekologická havárie – záznam o mimořádné události).

ZPŮSOB VYHLÁŠENÍ POPLACHU V PŘÍPADĚ OHROŽENÍ DALŠÍCH OSOB

Požární poplach se vyhláší hlasitým voláním "HOŘÍ, nebo HOŘÍ, OPUSŤTE STAVENIŠTĚ". V ostatních případech voláním „EVAKUACE, OPUSŤTE STAVENIŠTĚ“.

POSTUP OSOB PŘI VYHLÁŠENÍ MIMOŘÁDNÉ UDÁLOSTI

Stavbyvedoucí nebo jím pověřená osoba pošle pracovníka (osobu) k vjezdu na staveniště (pracoviště) nebo na určené místo příjezdu záchranných složek, aby očekával příjezd těchto složek a tyto složky nejkratší cestou a v nejkratší době přivedla k místu mimořádné události.

Při vyhlášení evakuace se stavbyvedoucí přesvědčí o tom, zda všichni opustili nebezpečný prostor. V závislosti na situaci stavbyvedoucí organizuje evakuaci, určí trasu evakuace a shromažďovací místo. Na místě shromáždění provede kontrolu počtů zaměstnanců a osob, které se s jeho vědomím zdržují na pracovišti, zda všichni opustili nebezpečný prostor.

Zaměstnanci (pracovníci) v ohroženém prostoru, ukončí činnost a pokud možno nejbližším východem opustí nebezpečný prostor a odeberou se na shromažďovací místo.

Místo shromáždění určí stavbyvedoucí pracovník. Pracovníci (osoby) se musí shromáždit tak, aby nepřekáželi příjezdu záchranné složky a také tak, aby bylo možné provést kontrolu počtu osob a tím ověřit, zda všichni opustili nebezpečný prostor.

OBSAH

ZÁSADY CHOVÁNÍ PŘI VZNIKU MIMOŘÁDNÉ UDÁLOSTI.....	1
<i>Při zpozorování požáru nebo jiné mimořádné události je každý povinen:</i>	1
<i>Způsob a místo ohlášení mimořádné události:</i>	1
<i>Způsob vyhlášení poplachu v případě ohrožení dalších osob</i>	1
<i>Postup osob při vyhlášení mimořádné události</i>	1
J.1 ÚVOD.....	1
J.2 POJMY A ZKRATKY.....	1
J.2.a. Pojmy.....	1
J.2.b. Zkratky.....	2
J.3 IDENTIFIKAČNÍ ÚDAJE STAVBY.....	2
J.3.a. Identifikační údaje stavby.....	2
J.3.b. Identifikační údaje investora.....	2
J.3.c. Identifikační údaje zhotovitele PD.....	2
J.3.d. Koordinátor ve fázi realizace stavby.....	3
J.3.e. Informace o projektu:.....	3
J.4 POVINNOSTI ZADAVATELE STAVEBNÍCH PRACÍ.....	3
J.5 POVINNOSTI ZHOTOVITELŮ VE VZTAHU K OMEZENÍ BEZPEČNOSTNÍCH RIZIK.....	4
J.5.a. Všeobecné povinnosti zhotovitelů.....	4
J.5.b. Povinnosti všech pracovníků stavby.....	5
J.6 POVINNOSTI JINÝCH OSOB (OSVČ):.....	6
J.7 ZAJIŠTĚNÍ BOZP PŘI PŘÍPRAVĚ STAVBY.....	7
J.8 ZAJIŠTĚNÍ BOZP V PRŮBĚHU STAVBY.....	7
J.9 RIZIKOVÉ PRÁCE A ČINNOSTI.....	8
J.10 ZÁKLADNÍ POŽADAVKY NA STAVENIŠTI.....	9
J.10.a. Základní bezpečnostní požadavky na stavbě.....	9
J.10.b. Zabezpečení staveniště.....	9
J.10.c. Vstup na staveniště.....	9
J.10.d. Požadavky na identifikaci na staveništi.....	9
J.10.e. Vybavení staveniště, prostředky záchranného systému.....	10
J.11 POŽADAVKY NA BEZPEČNOST A OCHRANU ZDRAVÍ PŘI PRÁCI PŘI UDRŽOVACÍCH PRACÍCH.....	10
J.12 PŘÍLOHA Č. 1 : ČÁST 1 – PRÁCE VÍCE ZHOTOVITELŮ, ZAJIŠTĚNÍ STAVENIŠTĚ.....	11
J.13 PŘÍLOHA Č. 1: ČÁST 2 – PRÁCE VE VÝŠKÁCH A NAD VOLNOU HLOUBKOU.....	12
J.14 PŘÍLOHA Č. 1: ČÁST 3 – MONTÁŽ A DEMONTÁŽ, MANIPULACE S BŘEMENY.....	14
J.15 PŘÍLOHA Č. 1: ČÁST 4 – ELEKTRICKÁ ZAŘÍZENÍ.....	15
J.16 PŘÍLOHA Č. 1: ČÁST 5 – STROJE A ZAŘÍZENÍ.....	16
J.17 PŘÍLOHA Č. 2 - RIZIKA NA STAVENIŠTI.....	17
J.18 PŘÍLOHA Č. 3 - OZNAČENÍ VSTUPŮ NA STAVENIŠTĚ:.....	20
J.19 PŘÍLOHA Č. 5 - OCHRANNÁ PÁSMA:.....	21
J.20 PŘÍLOHA Č. 6 - PŘEHLED PRÁVNÍCH PŘEDPISŮ.....	22
J.21 PŘÍLOHA Č. 7 - SEZNAM VŠECH ZHOTOVITELŮ A PODZHOTOVITELŮ.....	24
J.22 PŘÍLOHA Č. 8 - ZÁZNAM O SEZNÁMENÍ S PLÁNEM BOZP NA STAVENIŠTI.....	25
J.23 PŘÍLOHA Č. 8 - ZÁZNAM O AKTUALIZACI PLÁNU BOZP NA STAVENIŠTI.....	26

J.1 ÚVOD

Plán bezpečnosti a ochrany zdraví při práci na staveništi (dále jen Plán) je dokument obsahující údaje, informace a postupy zpracované v podrobnostech nezbytných pro zajištění bezpečné a zdraví neohrožující práce při realizaci stavby „**VN Mojena, 22,100, Přílepy, odstranění nánosu**“ (bližší údaje viz čl. 3 Plánu). V Plánu se uvádí potřebná opatření z hlediska časové potřeby i způsobu provedení prací a musí být rovněž přizpůsoben skutečnému stavu a podstatným změnám během realizace stavby.

Nariadení vlády č. 591/2006 Sb. v § 7 písm. c) ukládá koordinátorovi v průběhu stavby: „zabezpečuje, aby plán obsahoval, přiměřeně povaze a rozsahu stavby a místním a provozním podmínkám staveniště, údaje, informace a postupy zpracované v podrobnostech nezbytných pro zajištění bezpečné a zdraví neohrožující práce, a aby byl odsouhlasen a podepsán všemi zhotoviteli, pokud jsou v době zpracování plánu známi“.

Tento Plán byl zpracován na základě důvodu, že při výstavbě budou nebo mohou být prováděny některé práce a činnosti vystavující fyzickou osobu zvýšenému ohrožení života nebo poškození zdraví, uvedené v Příloze č. 5 Nařízení vlády č. 591/2006 Sb., tj. zejména:

- Bod 4. – Práce nad vodou nebo v její těsné blízkosti spojené s bezprostředním nebezpečím utonutí
- Základními podkladovými materiály pro zpracování Plánu byly:
- projektová dokumentace stavby DSP
 - platná legislativa na úseku BOZP

Plán je závazný pro všechny zhotovitele a jiné osoby podílející se na realizaci stavby a také pro osoby, které s vědomím zadavatele nebo zhotovitele na stavbě vyskytují.

Tento plán může zadavatel po projednání s koordinátorem kdykoliv zrušit, změnit, doplnit, aktualizovat či zcela nahradit novým plánem. O tomto kroku je povinen bezodkladně informovat, zhotovitele a jiné osoby podílející se na realizaci stavby nebo se vyskytující s vědomím zadavatele nebo zhotovitele na stavbě. Podpisem nového či změněného plánu BOZP se tento stává pro jmenované závazným.

J.2 POJMY A ZKRATKY

J.2.a. POJMY

<i>Pojem</i>	<i>Definice</i>
Koordinátor BOZP na staveništi	fyzická nebo právnická osoba určená zadavatelem stavby k provádění stanovených činností při přípravě stavby, popřípadě při realizaci stavby na staveništi. Koordinátorem může být určena fyzická osoba, která splňuje stanovené předpoklady odborné způsobilosti. Právnická osoba může vykonávat činnost koordinátora, zabezpečí-li její výkon odborně způsobilou fyzickou osobou. Koordinátor nemůže být totožný s osobou, která odborně vede realizaci stavby.
Zhotovitel stavby (stavební podnikatel)	osoba oprávněná k provádění stavebních nebo montážních prací jako předmětu své činnosti anebo dodavatel dílčích zakázek. Zhotovitelem je každý zaměstnavatelský subjekt podílející se na realizaci stavby, bez ohledu na to, na kterém stupni dodavatelského řetězce se nachází.
Zadavatel stavby (stavebník)	osoba, která pro sebe žádá vydání stavebního povolení nebo ohlašuje provedení stavby, terénní úpravy nebo zařízení, jakož i její právní nástupce, a dále osoba, která stavbu, terénní úpravu nebo zařízení provádí, pokud nejde o stavebního podnikatele realizující stavbu v rámci své podnikatelské činnosti. Stavebníkem se rozumí též investor a objednatel stavby.
Stavbyvedoucí	osoba, která zabezpečuje odborné vedení provádění stavby a má pro tuto činnost oprávnění.
Staveniště	místo, na kterém se provádí stavba nebo udržovací práce.

Jiná osoba	fyzická osoba, která se osobně podílí na zhotovení stavby a která nezaměstnává zaměstnance – osoba samostatně výdělečně činná.
Analýza rizik	systematické použití dostupných informací k identifikaci nebezpečí a k odhadu rizika pro jednotlivce nebo pro obyvatelstvo.
Nebezpečí	zdroj možného zranění nebo poškození zdraví
Identifikace nebezpečí	proces rozpoznání, že existuje nebezpečí, a definování jeho charakteristik
Riziko	kombinace četnosti nebo pravděpodobnosti výskytu specifikované nebezpečné události a jejích následků

J.2.b. ZKRATKY

<i>Zkratka</i>	<i>Význam</i>
BOZP	bezpečnost a ochrana zdraví při práci
OOPP	osobní ochranné pracovní pomůcky
TP; SP	technologický postup; stavební postup
OIP	oblastní inspektorát práce

J.3 IDENTIFIKAČNÍ ÚDAJE STAVBY

J.3.a. IDENTIFIKAČNÍ ÚDAJE STAVBY

Název stavby:	VN Mojena, 22,100, Přílepy, odstranění nánosů
Místo stavby:	k.ú. Přílepy u Holešova
Kraj:	Zlínský
Okres:	Kroměříž
Účel stavby:	Odstranění sedimentu
Vodoprávní úřad:	Holešov
Obec s rozšířenou působností:	Holešov
Charakteristika:	rekonstrukce
Investor:	Povodí Moravy, s.p., Dřevařská 11, 602 00 Brno
Uživatel stavby:	Povodí Moravy, s.p., Dřevařská 11, 602 00 Brno

J.3.b. IDENTIFIKAČNÍ ÚDAJE INVESTORA

Investor:	Povodí Moravy, s.p.
Kontaktní osoba:	Ing. Miroslav Hradil
Sídlo:	Dřevařská 11, 602 00 Brno
IČ:	708 90 013
Tel.:	724 350 522
e-mail:	hradil@pmo.cz

J.3.c. IDENTIFIKAČNÍ ÚDAJE ZHOTOVITELE PD

Projektant:	Regiopjekt Brno, s.r.o.
Adresa:	Hrnčířská 573/6, 602 00 Brno
IČ:	00220078
Zodpovědný projektant:	Ing. Petr Marčák, autorizovaný inženýr v oboru „Stavby vodního hospodářství a krajinného inženýrství“, v seznamu ČKAIT veden pod číslem 1004754
Tel.:	548 128 317, 724 125 261
e-mail:	marcak@rpbrno.cz, doubek@rpbrno.cz

J.3.d. KOORDINÁTOR VE FÁZI REALIZACE STAVBY

Bude vybrán na základě výběrového řízení.

J.3.e. INFORMACE O PROJEKTU:

Předmětem stavby je odtěžení sedimentu z VN Mojena.

J.4 POVINNOSTI ZADAVATELE STAVEBNÍCH PRACÍ

1. Budou-li na staveništi působit zaměstnanci více než jednoho zhotovitele stavby, je zadavatel stavby povinen určit potřebný počet koordinátorů bezpečnosti a ochrany zdraví při práci na staveništi (dále jen "koordinátor") s přihlédnutím k rozsahu a složitosti díla a jeho náročnosti na koordinaci ve fázi přípravy a ve fázi jeho realizace. Činnosti koordinátora při přípravě díla a při jeho realizaci mohou být vykonávány toutéž osobou. Tato povinnost však zhotoviteli nevzniká v případech uvedených v § 14 odst. 6 zákona č. 309/2006 Sb., o zajištění dalších podmínek bezpečnosti a ochrany zdraví při práci.
2. Určí-li zadavatel stavby více koordinátorů, kteří působí při přípravě nebo realizaci stavby současně, vymezí pravidla jejich vzájemné spolupráce.
3. Zadavatel stavby je povinen předat koordinátorovi veškeré podklady a informace pro jeho činnost, včetně informace o fyzických osobách, které se mohou s jeho vědomím zdržovat na staveništi, poskytovat mu potřebnou součinnost.
4. Zadavatel stavby je povinen zavázat všechny zhotovitele stavby, popřípadě jiné osoby k součinnosti s koordinátorem po celou dobu přípravy a realizace stavby.
5. V případech, kdy při realizaci stavby
 - a) celková předpokládaná doba trvání prací a činností je delší než 30 pracovních dnů, ve kterých budou vykonávány práce a činnosti a bude na nich pracovat současně více než 20 fyzických osob po dobu delší než 1 pracovní den, nebo
 - b) celkový plánovaný objem prací a činností během realizace díla přesáhne 500 pracovních dnů v přepočtu na jednu fyzickou osobu.

je zadavatel stavby povinen nejpozději do 8 dnů před předáním staveniště zhotoviteli doručit na oblastní inspektorát práce Oznámení o zahájení prací (dále jen Oznámení).

Oblastní inspektorát práce pro Jihomoravský kraj a Zlínský kraj se sídlem v Brně

Milady Horákové 3

658 60 Brno

Telefon: +420 950 179 900

E-mail: brno@suip.cz

6. Oznámení může být doručeno v listinné nebo elektronické podobě. Dojde-li k podstatným změnám údajů obsažených v oznámení, je zadavatel stavby povinen provést bez zbytečného odkladu jeho aktualizaci.
7. Oznámení může být doručeno v listinné nebo elektronické podobě. Dojde-li k podstatným změnám údajů obsažených v oznámení, je zadavatel stavby povinen provést bez zbytečného odkladu jeho aktualizaci.
8. Koordinace zhotovitelů
 - a) Zajištění koordinace zhotovitelů - koordinace spolupráce zhotovitelů a podzhotovitelů nebo osob jimi pověřených při přijímání opatření k zajištění BOZP:
 - Koordinace zhotovitelů je zabezpečena podle Plánu BOZP na staveništi, termín: trvalé dodržování Plánu BOZP na staveništi. Všichni pracovníci musí být seznámeni s riziky stavby a Plánem BOZP na staveništi prokazatelně (podpisem). Aktualizovaný Plán BOZP v tištěné podobě bude uložen na staveništi a koordinátora BOZP, v elektronické podobě u všech zhotovitelů.
 - Koordinace zhotovitelů a koordinátora BOZP je zabezpečována především při pravidelných kontrolách zhotovitelů a kontrolních dnech stavby.
 - Koordinace zhotovitelů je prováděna pravidelně na všech pracovištích stavby odpovědnými pracovníky jednotlivých zhotovitelů a při řešení problémů na staveništi s důrazem na ohrožení pracovníků ostatních zhotovitelů a pracovníků zadavatele stavby.
 - Nový zhotovitel před zahájením prací informuje koordinátora o rizicích své pracovní činnosti.
 - b) Zásady vedení stavebního deníku:

- Náležitosti a způsob vedení stavebního deníku stanovuje Příloha č.5 k vyhlášce č.499/2006 Sb. o dokumentaci staveb.
- Identifikační údaje ve stavebním deníku jsou stanoveny v bodě A uvedené přílohy, včetně otisků razítek a vzory podpisů stanovených osob.
- Pravidelné denní záznamy obsahují jména a příjmení osob pracujících na staveništi a další záznamy, které jsou stanoveny v bodě B uvedené přílohy.
- Stavební deník musí být na stavbě přístupný kdykoli v průběhu práce na staveništi všem oprávněným osobám. Záznamy o postupu prací a jejich souvislostech se zapisují tentýž den, nejpozději následující den, ve kterém se na stavbě pracuje. Ostatní je stanoveno v bodě C uvedené přílohy.

c) Upozornění na povinnost koordinátora BOZP podle Nařízení vlády č.591/2006 Sb.:

dává podněty a na vyžádání zhotovitele doporučuje technická řešení nebo opatření k zajištění bezpečnosti a ochrany zdraví při práci pro stanovení pracovních nebo technologických postupů a plánování bezpečného provádění prací, které se s ohledem na věcné a časové vazby při realizaci stavby uskuteční současně nebo na sebe budou bezprostředně navazovat.

Upozornění na povinnost zhotovitele podle Nařízení vlády č.591/2006 Sb.:

- Zhotovitel zajistí, aby byly splněny požadavky na organizaci práce a pracovní postupy stanovené v příloze č. 3 k tomuto nařízení, jestliže se na staveništi plánují nebo provádějí práce uvedené v tomto nařízení /např. montážní a demontážní práce/.

Opatření: koordinátor BOZP provede kontrolu aktualizace technologických (pracovních) postupů na staveništi u zhotovitelů, včetně jejich podzhotovitelů, termín: při zahájení prací zhotovitelů.

J.5 POVINNOSTI ZHOTOVITELŮ VE VZTAHU K OMEZENÍ BEZPEČNOSTNÍCH RIZIK

J.5.a. VŠEOBECNÉ POVINNOSTI ZHOTOVITELŮ

1. Nejpozději do 8 dnů před zahájením prací na staveništi doložit, že informoval koordinátora o rizicích vznikajících při pracovních nebo technologických postupech, které zvolil.
2. Zvolí osobu odpovědnou za dodržování BOZP na jejich pracovišti (např. stavbyvedoucí). Tato osoba bude komunikovat s koordinátorem BOZP na staveništi a poskytovat mu součinnost.
3. Poskytovat koordinátorovi součinnost potřebnou pro plnění jeho úkolů po celou dobu svého zapojení do přípravy a realizace stavby, zejména:
 - včas předávat koordinátorovi informace a podklady potřebné pro zhotovení Plánu a jeho změny (zejména použité technologie, rizika, časový postup stavebních prací, nástup nových zhotovitelů)
 - zúčastňovat se zpracování Plánu a tento Plán dodržovat,
 - včas informovat koordinátora o podstatných změnách (harmonogram výstavby, použité technologie)
 - brát v úvahu podněty a pokyny koordinátora, postupovat podle dohodnutých opatření, a to v rozsahu, způsobem a ve lhůtách uvedených v Plánu.
 - seznámit všechny své pracovníky a subdodavatele s plánem BOZP, zajistit jeho dodržování
 - zúčastňovat se kontrolních dnů
4. Dodržovat všechny právní a ostatní předpisy k dodržování bezpečnosti práce a ochrany zdraví při práci – viz. Příloha č. 6.
5. Zhotovitel při uspořádání staveniště dbá, aby byly dodrženy požadavky na pracoviště stanovené nařízením vlády č.101/2005 Sb. a aby staveniště vyhovovalo obecným požadavkům na výstavbu podle Vyhlášky č.137/1998 Sb. a dalším požadavkům na staveniště stanoveným v příloze č. 1 nařízení vlády č. 591/2006 Sb.
6. Zhotovitel vymezení pracoviště pro výkon jednotlivých prací a činností; přitom postupuje podle nařízení vlády č. 361/2007 Sb. v platném znění upravujících podmínky ochrany zdraví zaměstnanců při práci.
7. Za uspořádání staveniště, popřípadě vymezeného pracoviště, odpovídá zhotovitel, kterému bylo toto staveniště, popřípadě pracoviště, předáno a který je převzal. V zápise o předání a převzetí se uvedou všechny známé skutečnosti, jež jsou významné z hlediska zajištění bezpečnosti a ochrany zdraví fyzických osob zdržujících se na staveništi, popřípadě pracovišti.
8. Zhotovitelé jsou povinni zajistit, aby při provozu a používání strojů a technických zařízení (dále jen "stroje"), náradí a dopravních prostředků na staveništi byly kromě požadavků zvláštních právních předpisů dodržovány bližší minimální požadavky na bezpečnost a ochranu zdraví při práci v příloze č. 2 nařízení vlády č. 591/2006 Sb.
9. Zhotovitelé jsou povinni zajistit, aby byly splněny požadavky na organizaci práce a pracovní postupy stanovené v příloze č. 3 nařízení vlády č. 591/2006 Sb., jestliže se na staveništi plánují nebo provádějí:

- práce spojené s rozpojováním a přemísťováním zeminy, včetně jejího zhutňování nebo jiného zpevňování, nebo spojené s jinými úpravami souvisejícími s těmito pracemi, které jsou prováděny při zakládání staveb nebo terénních úpravách za podmínek stanovených zákonem č.183/2006 Sb., ve znění pozdějších předpisů a které zahrnují vytýčení tras technické infrastruktury (dále jen "zemní práce"),
 - práce spojené s prováděním a demontáží bednění a jeho podpěrných konstrukcí, výrobou, přepravou a ukládáním ocelové výztuže a betonové směsi, včetně jejího zhutňování (dále jen "betonářské práce"),
 - práce spojené se zděním a úpravami konstrukcí ze zdicího materiálu, jakými jsou cihly, tvárnice, bloky, tvarovky nebo kámen, včetně osazování prefabrikátů ve zděných konstrukcích, omítání stěn a stropů, spárování zdiva, zhotovování podlah, mazanin nebo dlažeb, úpravy povrchu stěn například sekáním nebo dlabáním (dále jen "zednické práce"),
 - práce spojené s montáží a spojováním, jakož i demontáží a rozebíráním ocelových, dřevěných, betonových, železobetonových, popřípadě jiných prvků různého tvaru a funkce, například tyčových, plošných nebo prostorových, do stavebních objektů nebo technologických konstrukcí o požadovaném tvaru a provedení (dále jen "montážní práce"),
 - práce spojené s rozrušením, rozpojením, popřípadě demontáží konstrukce stavby nebo její části, které jsou prováděny při odstraňování, popřípadě změně stavby za podmínek stanovených zákonem č.183/2006 Sb., ve znění pozdějších předpisů (dále jen "bourací práce"),
 - svařování a nahřívání živců v tavných nádobách, podle vyhlášky č. 87/2000 Sb.,
 - lepení krytin na podlahy, stěny, stropy nebo jiné konstrukce,
 - práce při údržbě stavby a jejího technického vybavení a zařízení, jakými jsou například malířské a natěračské práce, mytí a čištění oken, fasád nebo okapů, dále prohlídky, zkoušky, kontroly, revize a opravy technického vybavení a zařízení, jakož i montáž a demontáž jejich částí v rozsahu potřebném pro provedení těchto prohlídek, zkoušek, kontrol, revizí nebo oprav (dále jen "udržovací práce"),
 - sklenářské práce,
 - práce spojené se skladováním a manipulací s materiálem, popřípadě výroby,
 - práce nad vodou nebo v její těsné blízkosti spojené s nebezpečím utonutí,
10. Jestliže po omezenou dobu, zejména v závislosti na postupu stavebních a montážních prací nebo při udržovacích pracích, není možno zajistit, aby práce byly prováděny na pracovištích, která splňují požadavky Nařízením vlády č.101/2005 Sb., a jestliže při jejich provádění nebo během přístupu na pracoviště hrozí nebezpečí pádu fyzických osob nebo předmětů z výšky nebo do hloubky, zajistí zhotovitel bezpečné provádění těchto prací, jakož i bezpečný přístup na pracoviště v souladu s požadavky Nařízení vlády č. 362/2005 Sb.
11. Zhotovitelé jsou povinni zajistit, aby byly splněny požadavky na organizaci práce a pracovní postupy stanovené v Nařízení vlády 361/2007 Sb., kterým se stanoví podmínky ochrany zdraví při práci a v Nařízení vlády č. 591/2006 Sb., o bližších minimálních požadavcích na bezpečnost a ochranu zdraví při práci na staveništi.
12. V případě, že bude prováděna práce na stavbě, která v tomto plánu není zahrnuta a nebudou u ní stanoveny bezpečnostní opatření, musí dotýčný zhotovitel před zahájením prací tuto změnu projednat s koordinátorem BOZP.

J.5.b. POVINNOSTI VŠECH PRACOVNÍKŮ STAVBY

1. Všichni pracovníci jsou povinni jednat v souladu s právními předpisy, technologickými a pracovními postupy.
2. Všichni pracovníci musí být zdravotně a odborně způsobilí pro výkon příslušné pracovní činnosti a musí být řádně proškoleni v oblasti BOZP.
3. Pracovníci jsou povinni neprodleně nahlásit každý úraz a mimořádnou událost (nehodu, havárii, požár apod.) svému vedoucímu pracovníkovi a koordinátorovi BOZP na staveništi.
4. Všichni pracovníci jsou povinni udržovat pořádek a čistotu na pracovišti.
5. Všichni pracovníci se musí podílet na tom, aby vlivem jejich pracovních činností nebyla zhoršena kvalita pracovního prostředí.
6. Všichni pracovníci jsou povinni používat při práci předepsané OOPP.
7. Osoby, které nemají povolení vstupu a pohybu prostorách staveniště od odpovědného pracovníka, se nesmí v těchto prostorách pohybovat ani zdržovat.
8. Pracovník, který se musí pohybovat mimo určené pracovní místo, je povinen svůj pohyb nahlásit svému nadřízenému, jakož i vedoucímu pracovníkovi části staveniště, ve kterém se bude pohybovat.
9. Všichni pracovníci jsou při zdvihacích pracích povinni zajistit, aby nemohlo dojít k náhodnému pádu předmětů.

10. Všichni pracovníci musí dodržovat pracovní kázeň tak, aby svým chováním nemohli přispět ke vzniku mimořádné události.
11. Všichni pracovníci se musí podílet na zjišťování a stanovení příčin případných mimořádných událostí, navrhování preventivních opatření a jejich implementaci.
12. Zařízení, v nichž se používají, zachycují, skladují, zpracovávají nebo dopravují nebezpečné látky, musí být umístěna tak, aby při úniku látky nedošlo k ohrožení bezpečnosti a zdraví pracovníků.
13. Při pochůzkách dodržovat určené trasy tak, aby se pracovníci pohybovali jen nezbytně dlouhou dobu v blízkosti míst se zvýšeným rizikem.
14. Dodržovat požadavky bezpečnostního značení označujících riziková místa a vymežující bezpečnostní vzdálenosti.
15. Při práci v noci bude staveniště řádně osvětleno. Zvýšená pozornost bude z hlediska osvětlení věnována místům se zvýšeným rizikem.
16. Před zahájením opravy, údržby nebo čištění zařízení musí být toto zařízení odstaveno a zabezpečeno podle bezpečnostních předpisů. Toto zařízení musí být opatřeno výstrahou se zákazem spuštění.
17. Strojní zařízení nesmí být uváděno do činnosti v případě poruchy. Před spuštěním zařízení se obsluha musí přesvědčit, zda toto zařízení nevykazuje zjevné vady nebo poškození.
18. Všichni pracovníci stavby jsou povinni respektovat níže uvedené zakázané činnosti:
 - Pracovat pod vlivem alkoholu nebo jiných omamných látek, ani tyto látky přinést, nebo přechovávat v prostorách staveniště.
 - Kouření mimo vyhrazené prostory.
 - Odstraňovat nebo poškozovat bezpečnostní prostředky, kterými se rozumí osobní ochranné pracovní prostředky, bezpečnostní a informační tabulky jakož i ostatní technické vybavení přispívající k prevenci mimořádné události na staveništi.
 - Vykonávat na strojním zařízení jakoukoli činnost, která nebyla stanovena jako relevantní (náležitá) k příslušnému strojnímu zařízení.
 - Při práci na zařízeních dávat ruce mimo vyhrazená bezpečnostní místa na zařízení nebo pod kryty dokud není zařízení odstaveno a řádně zajištěno proti náhodnému spuštění.
 - Používat pro zvedání předmětů, nebo pro výstup do vyvýšených částí na staveništi zařízení, která k tomu nejsou určena.
 - Umísťovat a skladovat předměty v průchozích cestách.
 - Skladovat nebo přemísťovat předměty bez jejich předchozího zajištění proti pádu.
 - Opírat předměty o části strojních zařízení.
 - Provádět opravy a údržbu zařízení bez použití předepsaných osobních ochranných pracovních prostředků.
 - Věšet nebo pokládat pracovní prostředky na zařízení.

J.6 POVINNOSTI JINÝCH OSOB (OSVČ):

1. poskytnout zhotoviteli stavby a koordinátorovi potřebnou součinnost a postupovat podle pokynů nebo opatření k zajištění bezpečné a zdraví neohrožující práce stanovených zhotovitelem stavby.
2. informovat zhotovitele stavby nejpozději do 5 pracovních dnů před převzetím pracoviště, není-li to ze závažných důvodů možné, bez zbytečného odkladu o všech okolnostech, které by mohly při její činnosti na staveništi vést k ohrožení života a poškození zdraví dalších fyzických osob zdržujících se na staveništi s vědomím zhotovitele.
3. dodržovat právní předpisy o bezpečnosti a ochraně zdraví při práci na staveništi a přihlížet k podnětům koordinátora.
4. používat potřebné osobní ochranné pracovní prostředky, technická zařízení, přístroje a nářadí, splňující požadavky stanovené zvláštním právním předpisem. Nesmí vyřazovat, měnit nebo přestavovat svévolně ochranná zařízení strojů, přístrojů a nářadí a tato zařízení musí používat k účelům a za podmínek, pro které jsou určena.
5. V případě, že bude prováděna práce na stavbě, která v tomto plánu není zahrnuta a nebudou u ni stanoveny bezpečnostní opatření, musí dotyčná osoba (živnostník) před zahájením prací tuto změnu projednat s koordinátorem BOZP.
6. Seznámit všechny osoby, které se vyskytují na stavbě s plánem BOZP a s riziky na pracovišti a poskytnout patřičné ochranné prostředky.

J.7 ZAJIŠTĚNÍ BOZP PŘI PŘÍPRAVĚ STAVBY

Při přípravě stavebních prací musí každý zhotovitel provést následující činnosti:

- Vytyčení všech inženýrských sítí
- Vytyčení, označení, odpojení sítí (elektrické energie)
- Zajištění označení a ohrazení staveniště (Přenosné oplocení, přenosné dílcové zábradlí, bezpečnostní značky – Pozor staveniště, Zákaz vstupu nepovolaným osobám)
- Zajistit technické konstrukce pro práci ve výškách (pojízdne lešení, zdvihadlo plošiny), žebříky
- Zajistit OOPP pro práci ve výškách, určit kotvení body
- Vymezení a označení prostoru pro skladování materiálu, pro umístění dočasných zařízení staveniště
- Zajištění dočasných zařízení staveniště (určit v areálu budovy) a WC
- Zajistit vybavení staveniště prostředků první pomoci – lékárničky, hasicí přístroje, které splňují všechny předepsané požadavky.
- Seznámit všechny zhotovitele, pracovníky a osoby, které se budou pohybovat po staveništi s plánem BOZP.
- Na montáže, demontáže budou vypracovány technologické postupy.
- Při používání OOPP proti pádu musí být určeny kotvicí body. Tyto kotvicí body určí odpovědná osoba. S těmito kotvicími body budou všichni pracovníci provádějící práce ve výškách seznámeni.
- Prokazatelně seznámit všechny pracovníky s riziky vyplývající z jejich pracovní činnosti, s technologickými postupy.
- Seznámit pracovníky s používáním OOPP (OOPP pro práci ve výškách), návodů výrobců strojů a zařízení, návod na montáž, demontáž lešení, provozních předpisů atd.
- Provést kontrolu dokumentace – platné lékařské prohlídky, profesní osvědčení.
- Provést kontrolu strojů a zařízení – revize, technické prohlídky.

J.8 ZAJIŠTĚNÍ BOZP V PRŮBĚHU STAVBY

Před zahájením stavební činnosti je zhotovitel povinen:

- Ohraničit a označit staveniště. Staveniště bude ohrazeno přenosným dílcovým zábradlím a označeno na všech vstupech bezpečnostními značkami „Zákaz vstupu, Pozor staveniště“.
- Určit přístupové a příjezdové trasy automobilů, seznámit pracovníky s danými trasami.
- Označit zařízení staveniště (jméno stavbyvedoucího, kontakt), místo skladování, parkování atd.
- Provést revize elektr. strojů a zařízení používaných na staveništi zhotovitelem.
- Přidělit pracovníkům OOPP (ochranné přilby, pracovní obuv, OOPP proti pádu atd.)
- Prokazatelně seznámit pracovníky s umístěním prostředků první pomoci (lékárničky, hasicí zařízení).
- Prokazatelně seznámit pracovníky s hlavními uzávěry (plynu, vody) a s chováním při vzniku mimořádné události.
- Určit osobu, která bude odpovědná za správnou montáž, demontáž a používání lešení, plošin.

V průběhu stavební činnosti musí zhotovitel provést:

- Na staveništi, kde se vyskytují pracovníci dvou a více zhotovitelů musí být vymezen pracovní prostor pro pracovníky každého zhotovitele tak, aby se vzájemně neohrožovali.
- Pracovníci nesmí vcházet na pracoviště druhého zhotovitele bez jeho souhlasu.
- Pokud chtějí pracovat, vcházet na jeho pracoviště musí se nahlásit vedoucímu pracovníkovi daného zhotovitele. Ten je seznámí s riziky, které se na jeho pracovišti vyskytují a vzájemně se dohodnou na dalším postupu prací a odstranění vzniklých rizik. Všichni vedoucí pracovníci budou také o těchto činnostech a rizicích prokazatelně informovat své pracovníky.
- Práce ve výškách budou prováděny z prostředků kolektivní ochrany, v mimořádných případech, kde to není možné použít OOPP proti pádu. Pracovník musí být vždy chráněn proti pádu.
- Montáž a demontáž lešení provádět vždy dle předpisu výrobce. Pro vstup na lešení používat žebříky. U pojízdného lešení vstupovat vnitřní stranou na lešení a vždy bude lešení zajištěno proti samovolnému posunu (zabrzďeno).
- Při práci ve výškách bude prostor pod místem práce chráněn proti vstupu osob přenosným dílcovým zábradlím nebo stanovenou zábranou a to v rozsahu velikosti místa práce zvětšeném o 1,5 m.

- S montovaným a demontovaným materiálem bude vždy prováděna bezpečná manipulace. (zajištění proti pádu, pod materiálem se nebude nikdo nacházet ani vstupovat, shazování materiálu musí probíhat bezpečně, vždy musí být jasné místo dopadu a toto místo zajištěno).
- Zajistit bezpečný pohyb vozidel, couvání pomocí technických prostředků (signalizace zpětného chodu) nebo pomocí pověřené a poučené osoby
- Dočasné elektr. vedení bude chráněno proti mechanickému poškození (vyvěšením, chráničkou)
- Při použití nářadí, strojů a zařízení musí pracovníci používat stanovené OOPP (ochranné brýle, štít, rukavice atd.) a dodržovat návody na použití.
- Všechny nádoby s kapalinou budou řádně označeny názvem dané kapaliny (např. Užitková voda, pitná voda atd.)
- Chemické látky a přípravky, ropné látky budou skladovány v předepsaných a k tomu účelu provedených obalech. (Zákaz přelévání do PET lahví).
- Při svařování nebo práci s otevřeným ohněm budou mít pracovníci v blízkosti hasicí přístroj, okolní prostředí bude chráněno proti zapálení(nehořlavé deky)
- Provádět pravidelné kontroly značení jednou týdně, odpovídá pověřená osoba od zhotovitele
- Provádět kontroly na úseku BOZP

J.9 RIZIKOVÉ PRÁCE A ČINNOSTI

Na základě provedené analýzy rizik byly pro fázi realizace stavby identifikovány činnosti představující zvýšenou míru rizika z hlediska bezpečnosti a ochrany zdraví při práci, jimiž může dojít.

V rámci výstavby budou prováděny práce a činnosti vystavující fyzickou osobu zvýšenému ohrožení života nebo poškození zdraví podle Přílohy č. 5 Nařízení vlády č. 591/2006 Sb., které budou prováděny na staveništi:

Práce vykonávané v ochranných pásmech energetických vedení popřípadě zařízení technického vybavení.

Ochranná opatření:

- zajištění ochrany při práci na elektrických zařízeních ČSN EN 50110-1, ČSN 331310, ČSN 331500, ČSN 331600, ČSN 331610, ČSN 33 2000-4-41 až ČSN 33 2000-4-482, ČSN 33 2000-3
- zajištění ochrany před vlivy trakčního vedení pro železniční dopravu podle TNŽ 34 3109
- zajištění ochrany před nebezpečným dotykovým napětím a v blízkosti vedení pod napětím podle ČSN EN 50110-1, ČSN 33 2000-4-41 až ČSN 33 2000-4-482, ČSN 33 2000-3
- zajištění ochrany při práci na plynových zařízeních, na zařízení smí provádět opravy a úpravy pouze organizace mající potřebná oprávnění, viz Nařízení vlády č. 406/2004 Sb.
- při zapojení a uvedení do provozu musí být dodržen pracovní a technologický postup stanovený výrobcem ČSN 386405, ČSN 386420
- další opatření – viz: Vyhláška Českého úřadu bezpečnosti práce a Českého báňského úřadu č. 21/1979 Sb. ve znění pozdějších předpisů, vyhlášky 395/2003 Sb., Nařízení vlády č. 591/2006 Sb.

Práce spojené s montáží a demontáží těžkých konstrukčních stavebních dílů kovových, betonových, a dřevěných určených pro trvalé zabudování do staveb.

Ochranná opatření:

- pro montážní práce musí být zpracovaný technologický postup
- všechny stroje a zařízení pro zdvihání musí mít platné kontroly a v dokonalém technickém stavu. Strojníci a obsluha se musí řídit dle pokynů na použití stroje, zařízení.
- všichni pracovníci musí splňovat odbornou kvalifikaci (strojnické, vazačské průkazy)
- musí být vymezen nebezpečný prostor, kde se může pohybovat jen obsluha stroje nebo zařízení.
- pro jeřáby, pohyblivé pracovní plošiny a ostatní zdvihací zařízení musí být zpracovány Systémy bezpečné práce podle ČSN ISO 12480-1
- další opatření - viz Nařízení vlády č. 591/2006 Sb., Nařízení vlády č. 378/2001 Sb., Vyhláška č.19/1979 Sb.

Další práce a činnosti vystavující fyzickou osobu zvýšenému ohrožení života nebo poškození zdraví, které budou nebo mohou být prováděny na staveništi:

Souběžná práce více zhotovitelů

Ochranná opatření:

- povinnost vzájemné písemné informace o rizicích a přijatých opatřeních zhotovitelů
- seznámení pracovníků o informaci o rizicích a přijatých opatřeních ostatních zhotovitelů
- vymezení pracovišť jednotlivých zhotovitelů, při křížení prací informovat koordinátora BOZP.
- další opatření - viz Nařízení vlády č. 591/2006 Sb.

Práce, při kterých hrozí pád z výšky nebo do volné hloubky od 1,5 až 10 m.

Ochranná opatření:

- zajištění proti pádu osob zdvihací plošinou nebo technickou konstrukcí (předepsané kolektivní zajištění - zábradlí), žebříky používat do výšky 5 m, při individuálním zajištění (při použití systémů pro zachycení pádů a určení kotvicích míst) bude před započetím prací informován koordinátor BOZP
- pod místem pracoviště nebudou prováděny souběžně žádné práce
- další opatření - viz Nařízení vlády č. 362/2005 Sb.
- další opatření – viz Zákon č. 356/2003 Sb., v platném znění, Nařízení vlády č. 591/2006 Sb., Vyhláška č. 87/2000 Sb.,

Skladování a manipulace s materiálem

Ochranná opatření:

- skladovat materiál podle podmínek stanovených výrobcem
- skladovací plochy musí být rovné, odvodněné a zpevněné
- místa určená k vázání, odvěšování a manipulaci s materiálem musí být bezpečně přístupná
- další opatření – viz Nařízení vlády č. 591/2006 Sb.

Podrobné preventivní opatření k minimalizaci rizik vyplývajících z provádění pracovních činností jsou uvedeny v přílohách plánu BOZP.

V případě, že bude prováděna práce na stavbě, která v tomto plánu není zahrnuta a nebudou u ní stanoveny bezpečnostní opatření, musí dotýčný zhotovitel před zahájením prací tuto změnu projednat s koordinátorem BOZP.

J.10 ZÁKLADNÍ POŽADAVKY NA STAVENIŠTI

J.10.a. ZÁKLADNÍ BEZPEČNOSTNÍ POŽADAVKY NA STAVBĚ

Povinnost používat ochranou přilbu, ochranná obuv, pracovní oděv (zřetelná identifikace pracovníků) a další osobní ochranné pracovní prostředky, které přidělil zaměstnavatel např. ochranu zraku (brýle), ochranu sluchu (sluchátka), ochranu dýchacích cest (respirátory, čtvrtmasky, polomasky atd.).

J.10.b. ZABEZPEČENÍ STAVENIŠTĚ

Místa provádění pracovní činnosti musí být zajištěny a označeny ohrazením, páskou nebo bezpečnostními značkami.

J.10.c. VSTUP NA STAVENIŠTĚ

Všechny osoby, které vstupují na staveniště, musí být seznámeny s plánem BOZP a s riziky na daném pracovišti. Pohyb po staveništi bude schválen investorem nebo zhotovitelem a bude v doprovodu odpovědné osoby (např. stavbyvedoucí, koordinátor atd.) a všechny osoby budou dodržovat jejich nařízení.

Všichni pracovníci před vstupem na stavbu musí být prokazatelně seznámeni (podpis) s plánem BOZP, s riziky vyplývajících z jejich pracovní činnosti. Dále musí splňovat lékařskou a odbornou způsobilost pro danou pracovní činnost, musí znát zásady první pomoci, musí být informováni, kde se nachází prvky první pomoci.

J.10.d. POŽADAVKY NA IDENTIFIKACI NA STAVENIŠTI

Všichni zaměstnanci na stavbě musí být zřetelně označeni - na pracovním oděvu (reflexní vestě) a to názvem, případně logem svého zaměstnavatele.

V případě, že nebude možné zaměstnance identifikovat pro jakou společnost (zhotovitele) pracuje, bude vykázan ze staveniště.

J.10.e. VYBAVENÍ STAVENIŠTĚ, PROSTŘEDKY ZÁCHRANNÉHO SYSTÉMU

Na pracovištích bude vedena potřebná dokumentace:

- Doklady o kvalifikaci, způsobilosti pracovníků
- Stavební deník (aktuální evidence pracovníků)
- Technologické, pracovní postupy
- Vyhodnocená rizika (předaná ostatním zhotovitelům a koordinátorovi) – pro prováděná činnosti na této stavbě
- Doklady provozovaných strojů a zařízení (provozní deníky, návody k obsluze apod.)
- Kniha úrazů
- Bezpečnostní listy – NCHLP, pokud jsou při výstavbě používány
- Identifikační listy nebezpečných odpadů, povolení k nakládání, pokud při výstavbě vznikají.

Na staveništi musí být umístěny v označeném prostoru prostředky pro poskytnutí první pomoci, prostředky pro přivolání zdravotnické záchranné služby a věcné prostředky požární ochrany.

J.11 POŽADAVKY NA BEZPEČNOST A OCHRANU ZDRAVÍ PŘI PRÁCI PŘI UDRŽOVACÍCH PRACÍCH

Udržovací práce jsou při údržbě stavby a jejího technického vybavení a zařízení. Mezi tyto práce patří například malířské a natěračské práce, mytí a čištění podhledu, dále prohlídky, zkoušky, kontroly, revize (dále jen "udržovací práce").

Za splnění požadavků bezpečnosti práce a ochrany zdraví při pracích na údržbě a opravách staveb a jejich vybavení se považuje:

1. Provádění prací podle stanovených pracovních a technologických postupů fyzickými osobami odborně způsobilými pro výkon určité činnosti a určenými k jejich obsluze.
2. Provádění prací a činností při udržovacích pracích mohou osoby pouze po seznámení s Plánem BOZP na staveništi a Informaci o rizicích zhotovitelů při souběžné práci na jednom staveništi.
3. Provádění prací a činností při udržovacích pracích musí osoby dodržovat opatření stanovené Plánem BOZP.

Za splnění požadavků bezpečnosti práce při údržbě:

Pro údržbu se používají stroje a zařízení k tomu určené (lešení, OOPP proti pádu atd.).

1. Pracovníci musí být prokazatelně seznámeni s návodem na používání daného zařízení.
2. Musí být přiděleny OOPP předepsané výrobcem daného zařízení a pracovník musí být poučen o správném použití OOPP.
3. Pracovníci musí používat přidělené OOPP a vymežit nebezpečný prostor stroje, zařízení pokud je výrobcem stanoven (dozorem nebo zábradlím, zábranou).

Další požadavky bezpečnosti práce a ochrany zdraví při pracích při udržovacích pracích:

1. Provádění prací a činností při udržovacích pracích musí osoby dodržovat opatření stanovené v Nařízení vlády č.591/2006 Sb.
2. Provádění prací a činností při udržovacích pracích musí osoby dodržovat opatření stanovené právními předpisy pro určitou práci.

V Brně dne 12. 05. 2016

Vypracoval: Ing. Michal Doubek

J.12 PŘÍLOHA Č. 1 : ČÁST 1 – PRÁCE VÍCE ZHOTOVITELŮ, ZAJIŠTĚNÍ STAVENIŠTĚ

Práce více zhotovitelů, zajištění staveniště

Hlavní rizika:

- Vzájemné ohrožení pracovníků jednotlivých zhotovitelů (křížení pracovní činnosti)
- Ohrožení pracovníku při střetu stroje, zařízení a vozidel na vnitropodnikové i provozované komunikaci

Tato část plánu BOZP stanovuje základní podmínky pro práci na stavbě, dle nařízení vlády č. 591/2006 Sb. a dalších prováděcích předpisů, na všech pracovištích stavby.

- Při pohybu, přechodu, přejezdu osoby, stroje nebo zařízení na provozovanou část komunikace budou pracovníci dbát zvýšené opatrnosti a případně zastavovat vozidla, řídit provoz.
- Stavba bude na všech vstupech řádně označena (zákaz vstupu nepovolaným osobám, pozor staveniště).
- Při pohybu osob přes stavbu bude přesně vymezen (zábradlím, ochrannou lištou) a označen (směr pohybu) koridor.
- Vymezené koridory musí být bezpečné (žádné otvory, výkopy, prohlubně), stavební činnost, zde nesmí být vykonávána (nesmí být přes koridor anebo nad koridorem přemísťována žádná břemena. Jen ve výjimečných případech a vždy bude zajištěna bezpečnost osob atd).
- Před nástupem na stavbu musí být všichni pracovníci seznámeni s plánem BOZP.
- Před započatím pracovní činnosti musí být stanoven harmonogram prací pro jednotlivé zhotovitele tak, aby nedocházelo ke střetu a vzájemnému ohrožení.
- Na staveništi, kde se vyskytují pracovníci dvou a více zhotovitelů musí být vymezen pracovní prostor pro pracovníky každého zhotovitele tak, aby se vzájemně neohrožovali.
- Pracovníci nesmí vcházet na pracoviště druhého zhotovitele bez jeho souhlasu.
- Pokud chtějí pracovat, vcházet na jeho pracoviště musí se nahlásit vedoucímu pracovníkovi daného zhotovitele. Ten je seznámí s riziky, které se na jeho pracovišti vyskytují a vzájemně se dohodnou na dalším postupu prací a odstranění vzniklých rizik. Všichni vedoucí pracovníci budou také o těchto činnostech a rizicích prokazatelně informovat své pracovníky.
- Pokud nemohou být práce dvou zhotovitelů najednou provedeny, vždy má přednost ten, kterého je pracoviště.
- Všechny práce a činnosti, které se budou nebo mohou křížit, musí být předem projednány na kontrolních dnech stavby.

J.13 PŘÍLOHA Č. 1: ČÁST 2 – PRÁCE VE VÝŠKÁCH A NAD VOLNOU HLOUBKOU

Práce ve výškách nad volnou hloubkou

Hlavní rizika u prací ve výškách a nad volnou hloubkou:

- Pád pracovníka, osoby
- Pád předmětu, materiálu, náradí
- Pořezání, přimáčknutí, probodnutí části těla
- Uklouznutí

Tato část plánu BOZP stanovuje základní podmínky pro práce ve výškách a nad volnou hloubkou, dle nařízení vlády č. 362/2005 Sb. a dalších prováděcích předpisů, na všech pracovištích stavby. Vždy musí být první použity prvky kolektivní ochrany (dočasná stavební konstrukce, plošiny, sítě atd.) a až po té prvky osobní ochrany (postroj, zachycovač pádu).

Práce ve výškách je každá práce od 1,5 m nad okolní úrovní terénu nebo nad hloubkou větší než 1,5 m.

Před zahájením prací:

- Musí být stanoven technologický, pracovní postup prací ve výškách, zvláště musí být stanoven způsob provedení a zajištění pracovníků, náradí, materiálu proti pádu.
- Musí být zajištěny prostředky pro práci ve výškách (lešení, plošiny, OOPP proti pádu atd.)
- Pokud budou použity prvky osobní ochrany, musí být stanoven bod ukotvení s nosností 15 kN.
- Pracovníci, kteří budou provádět práci ve výškách a nad volnou hloubkou musí být prokazatelně seznámeni s technologickým a pracovním postupem prací a s prvky ochrany proti pádu (Kotvící body, návod na použití, návod na montáž, předpis výrobce atd.)
- Pracovníci musí splňovat zdravotní způsobilost
- Před použitím prvků ochrany proti pádu musí být provedena vizuální kontrola. Ty prvky, které jsou poškozeny nebo je nějakým způsobem omezena jejich schopnost použití, nesmí být použity.

Práce ve výškách:

- Práce ve výškách bude prováděna pomocí vysoko zdvižných plošin, popřípadě pomocí technické konstrukce.
- Vysoko zdvižné plošiny, technické konstrukce budou postaveny na rovném, pevném podloží.
- Bude vedena patřičná dokumentace (provozní deník).
- Pracovníci, kteří budou ovládat vysoko zdvižné plošiny, budou mít platné potvrzení odborné způsobilosti pro manipulaci s plošinou a budou dodržovat veškeré pokyny výrobce.
- Technická konstrukce bude postavena dle návodu na použití. Pracovníci provádějící montáž technické konstrukce lešení budou mít platné osvědčení, odbornou způsobilost (lešeníářský průkaz).
- Při provádění prací ve výškách musí být pod místem práce vymezen ohrožený prostor (přenosné dílcové zábradlí, zábranou, dozorem pověřené osoby). Ohrožený prostor se vymezuje od volného okraje pracoviště nejméně:
 - 1,5 m při práci ve výšce od 3 m do 10 m,
 - 2 m při práci ve výšce nad 10 m do 20 m,
 - 2,5 m při práci ve výšce nad 20 m do 30 m,
 - 1/10 výšky objektu při práci ve výšce nad 30 m

Šířka ohroženého prostoru se vytyčuje od paty svislice, která prochází vnější hranou volného okraje pracoviště ve výšce.

- Provádění prací nad sebou není přípustné.
- Všechny otvory na pracovišti ve výškách musí být zajištěny jedním ze způsobů:
 - Poklopy, které splňují bezpečnostní požadavky (nosnost, tvar atd.)
 - Záchytné sítě, které jsou pro to určené
 - Zábradlí, které splňuje pevnostní a bezpečnostní požadavky
 - Zábranou a to ve vzdálenosti min. 1,5 m od hrany otvoru (jen v případech, kde je to možné)
- Volné okraje na pracovišti ve výškách musí být zajištěny:
 - Záchytné sítě, které jsou pro to určené
 - Zábradlí, které splňuje pevnostní a bezpečnostní požadavky
 - Zábranou a to ve vzdálenosti min. 1,5 m od volného okraje (jen v případech, kde je to možné)
- Náradí, které se používá při práci ve výškách musí být zajištěno proti pádu (uvázáno), po skončení práce odneseno, uloženo do ukotvených beden, klecí atd.

- Materiál, který není zrovna používán a nachází se na pracovišti ve výšce, musí být umístěn min. 1,5 m od volného okraje a musí být zajištěn proti samovolnému pohybu (pádu) a to uvázáním, ukotvením, zatížením, umístěním do ukotvených beden, klecí atd. Materiál, který je používán, musí být vždy zajištěn proti pádu. Pokud není možné materiál umístit, dále než 1,5 m od hrany volného okraje nesmí být na takovémto pracovišti umístěn.
- Shazování předmětů a materiál
 - Shazovat předměty a materiál na níže položená místa nebo plochy lze jen za předpokladu, že:
 - místo dopadu je zabezpečeno proti vstupu osob (ohrazením, vyloučením provozu, střežením apod.) a jeho okolí je chráněno proti případnému odrazu nebo rozstříku shozeného předmětu nebo materiálu,
 - materiál je shazován uzavřeným shozem až do místa uložení,
 - je provedeno opatření, zamezující nadměrné prašnosti, hluchnosti, popřípadě vzniku jiných nežádoucích účinků.
- Nelze shazovat předměty a materiál v případě, kdy není možné bezpečně předpokládat místo dopadu, jakož ani předměty a materiál, které by mohly zaměstnance strhnout z výšky.
- Při nepříznivé povětrnostní situaci je zaměstnavatel povinen zajistit přerušování prací. Za nepříznivou povětrnostní situaci, která výrazně zvyšuje nebezpečí pádu nebo sklouznutí, se při pracích ve výškách považuje:
 - bouře, déšť, sněžení nebo tvoření námrazy,
 - čerstvý vítr o rychlosti nad 8 m/s při práci na zavěšených pracovních plošinách, pojízdných lešeních, žebřících nad 5 m výšky práce a při použití závěsu na laně u pracovních polohovacích systémů; v ostatních případech silný vítr o rychlosti nad 11 m/s,
 - dohlednost v místě práce menší než 30 m,
 - teplota prostředí během provádění prací nižší než - 10 °C.

Při práci ve výškách budou vždy pracovníci vybaveni patřičnými OOPP – pevnou a protiskluzovou obuv při práci na střeše, rukavice při práci s ostrými hranami atd.

Všichni zhotovitelé budou dodržovat požadavky dle Nařízení vlády č. 362/2005 Sb., o bližších požadavcích na bezpečnost a ochranu zdraví při práci na pracovištích s nebezpečím pádu z výšky nebo do hloubky a všechny další právní a ostatní předpisy s tím související.

J.14 PŘÍLOHA Č. 1: ČÁST 3 – MONTÁŽ A DEMONTÁŽ, MANIPULACE S BŘEMENY

Montáž a demontáž, manipulace s břemeny

Hlavní rizika při montáži a demontáži a práci s břemeny:

- Pád břemene
- Přimáčknutí, přiskřípnutí břemenem
- Pořezání, propíchnutí, poranění těla břemenem
- Poškození zad, těla při přenášení břemene

Před každou manipulací s břemenem musíme znát základní údaje - hmotnost, těžiště, materiál a jeho vlastnosti.

Dle těchto vlastností bude vypracován technologický nebo pracovní postup pro montáž a demontáž a manipulaci s břemenem, ve kterém bude také stanoven bezpečný postup manipulace a ochranná opatření.

Pracovníci provádějící manipulaci s břemenem budou vybaveni OOPP (ochranná přilba, ochranné rukavice, pracovní obuv, prostředky pro lepší manipulaci atd.) a budou řádně proškoleni.

Manipulace břemen pomocí zvedacích zařízení:

- Před začátkem činnosti musí být stanoven systém bezpečné práce.
- Všichni pracovníci provádějící činnost budou s tímto dokumentem prokazatelně seznámeni.
- Pracovníci budou mít požadovanou a platnou kvalifikaci (jeřábník, vazač).
- Zvolí se vázací prostředky, které budou odpovídat bezpečnostním požadavkům (žádáné mechanické poškození, certifikovány, odpovídající nosnost atd.)
- Bude dohodnuto vzájemné dorozumívání mezi strojníkem (jeřábníkem) a obsluhou.
- Při odebírání dílců ze skládky materiálu nebo z dopravního prostředku musí být zbývající dílce zajištěny proti pádu.
- Pokud bude materiál uložen ve větší výšce než 1,5 m, bude uvazování břemene prováděno pomocí žebříku nebo budou provedeny nástupní plochy se zajištěním proti pádu (zábradlí, OOPP atd.)
- Vstupovat pod zavěšené břemeno je zakázáno.
- Při usazování břemen musí být brán velký důraz na riziko přimáčknutí pracovníka nebo části těla, proto používat pomocné nářadí (tyče, pajsry atd.) a nekládat žádnou část těla pod břemeno.

Ruční manipulace s břemeny:

- Pracovník (muž) může přenášet břemena do hmotnosti 30 kg, maximálně 50 kg po dobu 30 minut ve směně a do délky 4000 mm.
- Pokud je hmotnost břemen větší musí ho přenášet více pracovníků. Vzhledem k tomu, že při práci ve skupině technika zvedání a přenášení břemen vyžaduje dokonalou souhru všech pracovníků, je třeba stanovit vedoucího, který práci celé skupiny řídí a organizuje (místo uchopení, čas zvednutí atd.)
- Při přenášení břemen je nutné pracovníky dobře seřadit podle výšky.
- Důležité je také volit dobré uchopení břemen, které může být provedeno pomocnými prostředky (přísavky, magnetické úchytky, tyče, pásy atd.). V tomto případě je důležité, aby pomocné prostředky unesly požadované břemeno a nedošlo k nežádoucímu pádu.

Všichni zhotovitelé budou dodržovat požadavky dle Nařízení vlády č. 591/2006 Sb., o bližších minimálních požadavcích na bezpečnost a ochranu zdraví při práci na staveništích, Nařízení vlády 378/2001 Sb., a všechny další právní a ostatní předpisy s tím související.

J.15 PŘÍLOHA Č. 1: ČÁST 4 – ELEKTRICKÁ ZAŘÍZENÍ

Elektrické vedení, zařízení

Hlavní rizika při práci s elektr. zařízením:

- Úraz elektr. proudem
- Pořezání, uškrábnutí, poranění části těla
- Uklouznutí na elektr. vedení

Před započetím práce na elektrických zařízeních je důležité být informován o daném elektrickém zařízení (velikost napětí, přírodní vedení, způsob zajištění atd.)

Pracovníci musí být seznámeni s manipulací daného stroje a zařízení, s umístěním hlavního vypínače a vybavení patřičnými OOPP.

Všechna elektr. vedení a dočasné rozvodové skříně musí mít platné revize. Dočasné rozvodové skříně musí být chráněny proti neoprávněné manipulaci (uzamčením). Elektr. vedení na staveništi musí být chráněno proti mechanickému poškození (vyvěšení, chránička) a musí být použito patřičné vedení (do venkovního prostředí x venkovní vedení k tomu určené).

- Před uvedením el. zařízení do provozu musí být vyhotovena výchozí revizní zpráva se zakreslením změn do projektu dle ČSN 33 1500 a ČSN 33 2000-6-61.
- Dále je nutné provádět pravidelné revize el. instalace podle lhůt stanovených v ČSN 33 1500.
- Nutno respektovat vnější vlivy podle ČSN 33 2000-3.
- Provozovatel zpracovává provozní předpisy pro obsluhu. Jako podkladu pro vypracování těchto provozních předpisů použije zpracovatel technické zprávy příslušných projektů, pokyny a návody pro obsluhu jednotlivých zařízení a všeobecně platné pokyny uvedené v normách ČSN.
- S dovolenou obsluhou a bezp. předpisy prokazatelně seznámit všechny osoby, které budou
- konat jakékoliv práce i obsluhu v uvažovaném objektu. Práce na el. zařízení je nutné provádět po vypnutí a zajištění ve smyslu ČSN EN 50110-1 a ČSN EN 50110-2 (ČSN 343100).
- Před započetím práce na elektrickém zařízení musí být zařízení odpojeno od přívodu elektr. energie. Tento stav musí být zajištěn po celou dobu práce na elektro. Zařízení (dozorem, výstražnou značkou, zamezení vstupu k hlavnímu vypínači).
- Pokud není možné vypnout přívod elektr. energie a je nutné pracovat pod napětím musí být provedeny jiné bezpečnostní opatření, aby nedošlo k úrazu elektr. proudem (izolace, přemostění atd.)
- Při práci na elektr. zařízení používat náradí, které je k tomu určené (izolační vlastnosti).
- Pracovat na elektr. zařízení vedení může jen osoba se zákonem stanovenou a platnou kvalifikací viz. Vyhláška 50/1978 sb.
- Je nutné zajistit, aby do elektrického zařízení nezasahovaly nedovoleným způsobem osoby bez elektrotechnické kvalifikace a nekonal v nich žádné práce ve smyslu ČSN EN 50110-1, ČSN EN 50110-2 a ČSN 34 1390.

V případě výskytu nebo zjištění nepředvídaných okolností během montáže je nutné, aby dodavatel o tomto ihned uvědomil projektanta, a mohla být sjednána úprava.

Dodavatel montážních prací je povinen dodržet technické parametry tohoto projektového řešení. Každá změna této projektové dokumentace plynoucí z nových požadavků investora, která se vyskytne během montáže, musí být samostatně na novou objednávku s projektantem projednána a potvrzena.

V případě, že v době mezi předáním tohoto projektového řešení a započetím realizačních prací dojde ke změně norem a předpisů ČSN s přihlédnutím na nutný rozsah projektové dokumentace je rovněž nutné, aby investor zajistil revizi tohoto projektového řešení samostatnou objednávkou.

Všichni zhotovitelé budou dodržovat požadavky dle Nařízení vlády č. 591/2006 Sb., o bližších minimálních požadavcích na bezpečnost a ochranu zdraví při práci na staveništích a všechny další právní a ostatní předpisy s tím související.

J.16 PŘÍLOHA Č. 1: ČÁST 5 – STROJE A ZAŘÍZENÍ

Stroje a zařízení

Hlavní rizika:

- Přejetí, přimáčknutí, přiskřípnutí
- Pád stroje, zařízení
- Pád ze stroje, zařízení při vstupu nebo výstupu
- Pořezání, propíchnutí, poranění
- Popálení

Požadavky na stroje a zařízení, opatření:

- Všechny stroje a zařízení musí splňovat zákonem stanovené požadavky (technický stav vozidla)
- Všechny stroje a zařízení musí mít a vést požadovanou dokumentaci (návod výrobce, provozní knihu atd.)
- Všechny stroje a zařízení musí být označeny jménem nebo logem vlastníka.
- Obsluha stroje nebo zařízení musí splňovat požadovanou kvalifikaci pro manipulaci (strojnický průkaz, jeřábnický průkaz atd.)
- Všechny stroje a mechanismy musí být vybaveny akustickým signálem při zpětném chodu nebo bude couvání zajištěno jiným způsobem (pomocí odpovědné osoby).
- Kolem stroje a zařízení, pokud výrobce stanoví je stanoven nebezpečný prostor, tento prostor musí být vymezen při činnosti stroje nebo zařízení a to zábradlím, zábranou nebo dozorem odpovědné osoby. V tomto prostoru se nesmí nikdo, nic vyskytovat jen obsluha stroje nebo zařízení.
- Stroje a zařízení musí být používány v souladu s návodem výrobce a při činnosti musí být používány předepsané OOPP.
- Stroje a zařízení musí být použity jen pro činnosti stanovené výrobcem
- Odmontovávat nebo jiným způsobem uvádět v nečinnost ochranné kryty, zařízení je zakázáno.
- Opravovat stroje a zařízení na staveništi může jen oprávněná osoba.
- Provádět údržbu na stroji je povoleno, ale jen v klidovém stavu stroje nebo zařízení a jen tehdy, kdy bude zajištěn tento stav po celou dobu údržby (dozorem poučené osoby, značkou, zajištěním stroje atd.)
- Stroj a zařízení musí být vždy při odchodu obsluhy zajištěn proti neoprávněnému použití (uzamčen).
- Obsluha může opustit stroj nebo zařízení pokud je v klidové poloze stanovené výrobcem.
- Komunikace na staveništi pro stroje a zařízení musí být ve vzdálenosti větší než 0,5 m od hrany možného pádu do hloubky.

Všichni zhotovitelé budou dodržovat požadavky dle Nařízení vlády č. 591/2006 Sb., o bližších minimálních požadavcích na bezpečnost a ochranu zdraví při práci na staveništích, Nařízení vlády 378/2001 Sb., a všechny další právní a ostatní předpisy s tím související.

J.17 PŘÍLOHA Č. 2 - RIZIKA NA STAVENIŠTI

Přehled neodstranitelných rizik, rizik vyplývajících z možných chyb pracovníků a častých rizik vznikajících v průběhu pracovních činností na staveništích – k využití pro identifikaci rizik, jejich vyhodnocení a stanovení opatření zaměstnavatelů v rámci prevence rizik dle § 102 odst. 3 a 4 ZP a 3 odst. 2 NV č. 101/2005 Sb. a k využití pro koordinátora BOZP při informování zhotovitelů o rizicích na staveništi dle § odst. 2 písm. a) zákona č. 309/2006 Sb.

Stavba:

VN Mojena, 22,100, Přílepy, odstranění nánosů

Povinnosti fyzických osob pracujících na stavbě	RIZIKO
používat na stavbě ochranné přílby	padající materiál na hlavu osoby
používat ochranné brýle při sekání, broušení ap. a správné pracovní postupy, nepoužívat vadné nářadí (sekáče, kladiva apod.)	zasažení oka drobnými částmi
používat ochrannou masku/polomasku při bourání a jiných pracích, kdy dochází k prašnosti (pro práce s materiály obsahujícími azbest platí zvláštní opatření)	Ohrožení dýchadel
používat vhodnou pracovní obuv	pád osoby na rovině, propíchnutí chodidla
ke vstupu na stavbu a přístupu jednotlivá pracoviště používat jen určené vstupy a příchody	pád osoby na rovině, jiná nebezpečí
pro vjezd na stavbu používat určené vjezdy a dodržovat dopravní řád, dopravní značky a nařízení stavby	střet osoby a vozidla, vozidel, jiná nebezpečí
na pracovišti udržovat pořádek a čistotu, včas odstraňovat odpad a překážky dle pokynu nadřízeného	pád osoby na rovině, uklouznutí, propíchnutí chodidla apod.
zajištění výkopů proti pádu osob zábradlí, zábrana), řízení bezpečných přechodových lávek a můstků, zřízení žebříkových sestupů do výkopu • pro ruční zásyp výkopu zřídit zárazku	pád osoby do výkopu
pro přepravu zeminy kolečkem zřídit dostatečně širokou a únosnou komunikaci ve sklonu nejvýše 1 : 5, bez prudkých přechodů; její povrch nesmí být kluzký a podle okolností musí být zpevněn (řídí se pokyny mistra).	pád osoby na rovině, uklouznutí při jízdě s naloženým kolečkem
při provádění výkopů (rýh, stavebních jam) nevstupovat, do výkopů, pokud stěny nejsou zajištěny proti sesutí (pažením, sešíkmením stěn - svahováním), nevstupovat, svévolně k výkopům	zasypání, zavalení osoby ve výkopu
nezatěžovat volný okraj výkopů (ponechávat volný pruh o šířce min. 0,5 m), strojem pojíždět: nebo pracovat v dostatečné vzdálenosti od okraje výkopu nebo svahu (respektovat pokyny odpovědné osoby)	sesutí stěny výkopu
nepřecházet, nepřekračovat a nepřeskakovat přes pracovní jámu, výkopy, prohlubně, a nesesakovat do nich. zajistit pracovní jámu, otvor, prohlubeň vhodnou zábranou, zábradlím, poklopem	pád osoby do hloubky
nezdržovat se v dráze jedoucích, zejména couvajících vozidel, pojízdných strojů apod.	náraz stroje na osobu
opustit ohrožený prostor při výstražném znamení daném obsluhou stroje, řidičem vozidla apod.	sražení, naražení strojem nebo jeho částí, pád materiálu
nezdržovat se v nebezpečném prostoru stroje	
udržovat pracoviště v bezpečném stavu, všechna nakládací a pracovní místa a průchody musí být udržovat průchodné a rovné bez překážek a prohlubní, včas odstraňovat odpady. každý zhotovitel je povinný zpracovat vzniklý odpad dle platných předpisů.	pád osoby na rovině, zakopnutí,
nepodlézat, nepřelézat zábradlí, zábrany a jiná ochranná zařízení	pád osoby z výšky, do hloubky nebo na rovině
nesesakovat ze zvýšených ploch, pracovišť, podlah lešení, přeskakovat přes více schodů apod.	pád osoby na/z výšky
nepracovat na nedostatečně osvětlených pracovištích (zejména v suterénních prostotrách apod.)	snížení orientace, špatná viditelnost, pravděpodobnost úrazu

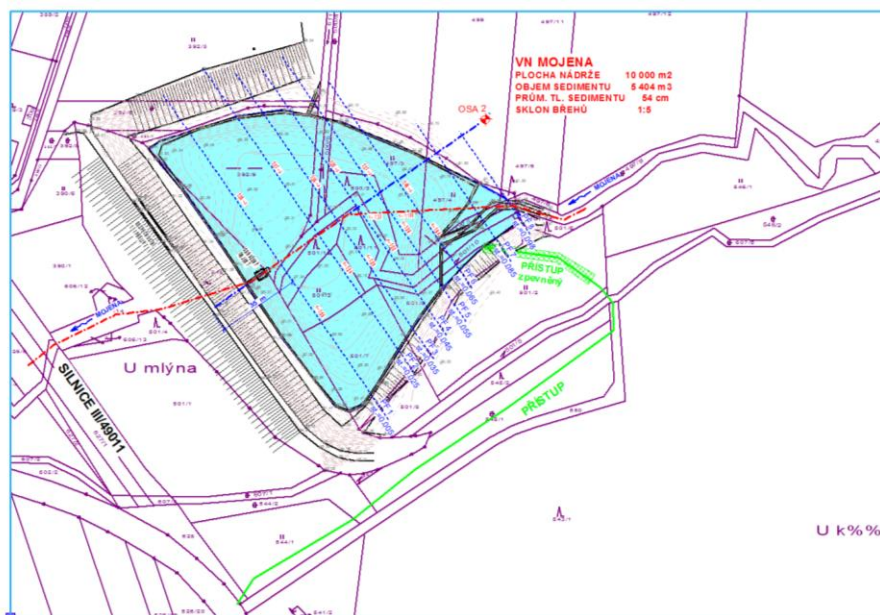
s ohledem na druh jím vykonávané práce se podle svých možností podílet na odstraňování nedostatků zjištěných při kontrolách a nedostatků, které mohou bezprostředně ohrozit bezpečnost osob,	pád osoby
nepoužívat poškozené el. zařízení a stroje apod.	úraz el. proudem,
při obsluze el. Zařízení dbát příslušných návodů a instrukcí k jeho používání, dbát, aby el. Zařízení nebylo nadměrně přetěžováno nebo jinak poškozováno.	úraz el. proudem
pohyblivé a poddajné el. přívody klást a používat tak, aby nemohlo dojít k jejich poškození, případně je chránit krytem, ochranným obložení, polohou (vyvěšením).	úraz el. proudem,
el. spotřebiče připojené zásuvkami k el. síti době klidu odpojovat od sítě	úraz el. proudem
nezdržovat se pod zavěšenými břemeny nebo v prostoru možného pádu manipulovaného břemene při nakládce, vykládce, přemísťování a jiných manipulačních pracích.	pád předmětu, materiálu na osobu, přiražení břemenem
v místě odebrání nebo nakládání materiálu ve výšce pomocí el. vrátku zajistit ochranu osob proti pádu dvoutýčovým zábradlím, pokud by střední tyč zábradlí znemožňovala bezpečnou manipulaci s přepravovaným břemenem, lze ji v nezbytném rozsahu vynechat popřípadě odstranit.	pád osoby z výšky nebo do hloubky při odebrání břemene z háku vrátku
předměty ukládat stabilně, tak, aby se při běžném provozu nemohly převrhnout, spadnout, sklopit ap..	pád předmětu, materiálu na osobu
před použitím žebříku předem zkontrolovat jeho stav. poškozené žebříky se nesmí používat. Žebřík se musí zajistit proti ztrátě stability, proti bočnímu zvrácení, poodjetí. Při práci na žebříku se nesmí zaměstnanec vyklánět do strany a nesmí pracovat v nebezpečné blízkosti u horního konce žebříku. Žebříku použít pouze pro krátkodobé a jednoduché práce, které nevyžadují pevné postavení pracovníka, jinak se musí použít lešení. plošiny, pomocné pracovní podlahy apod. Další požadavky viz část III. Příl.k nař. vl. č. 362/2006 Sb Žebřík může být použit pro práci ve výšce pouze v případech, kdy použití jiných bezpečnějších prostředků není s ohledem na vyhodnocení rizika opodstatněné a účelné, případně kdy místní podmínky, použití takových prostředků neumožňují.	pád osoby ze žebříku, pád žebříku, podklouznutí žebříku apod.
při práci ve výškách a nad volnou hloubkou (tj. většinou výška 1,5 m) být chráněn proti pádu ochrannou konstrukcí (zábradlím min. výšky 1.1 m, ohrazením, poklopem apod.) nebo alespoň osobním zajištěním - prostředky osobního zajištění tj. zachycovacím strojem, bez zajištění je zakázáno se přibližovat k volným nezajištěným okrajům stavby (blíže než 1,5 m od hrany pádu).	pád osoby z výšky
k výstupům na zvýšená místa práce používat bezpečné komunikační prostředky (žebříky, schodiště). Nepoužívat lešení s chybějícím zábradlím	pád osoby z lešení
při montáži pojízdného lešení dodržovat montážní návody a nepoužívat nedokončená a neúplná lešení, s nezajištěnou stabilitou (poměr b: h 1 : 3, příp.u dokonale rovné podlahy 1 : 4),	Převrácení pojízdného lešení
při užívání lešení a přemísťování pojízdných lešení dodržovat montážní návody a pokyny pro práci na lešení, nepoužívat nedokončená a neúplná lešení, s nezajištěnou stabilitou, dodržovat zakázané manipulace.	pád osoby z lešení, převrácení pojízdného lešení
nepřetěžovat podlahy lešení, jiné konstrukce	Propadnutí osoby, zřícení konstrukce
vyloučit pád předmětů, neshazovat svévolně, předměty a materiál na níže položená místa nebo plochy (výjimečně to lze jen za předpokladu, že místo dopadu je zabezpečeno proti vstupu osob u lešení a jiných konstrukcí doplnit zábradlí zarážkou u podlahy	pád předmětu, materiálu z výšky
otvory v podlahách, stropích a jiných pochůzných plochách zabezpečit zábradlím nebo únosným poklopem zajištěným proti posunutí, platí i pro neúnosné plochy a konstrukce	pád osoby, propadnutí
povrch šikmých ramp o sklonu větším než 1 : 5 upravit proti	pád osoby na rovině, uklouznutí

uklouznutí náležitě upevněnými příčnými lištami nebo zarážkami	
při ruční manipulaci si předem zkontrolovat pevnost míst uchopení (držadel, ok apod.), zajistit volný manipulační prostor, podle potřeby upravit manipulační plochy a místo uložení břemene. Manipulované předměty a břemena se vždy musí zajistit proti pádu, překlopení, zvrácení, skutálení popř. jiné nebezpečné nežádoucí změně polohy nebo stavu.	pád břemene
provádí-li manipulaci více pracovníků musí určený pracovník, který manipulační práce řídí vydávat jednoznačné pokyny, aby činnost byla koordinována, aby nedošlo k nedorozumění, aby nedošlo k pádu břemene a zranění pracovníků (přimáčknutí prstů, nohy při spouštění a ukládání břemene apod.).	pád břemene
při vykládce a nakládce vozidel, při otvírání bočnic, a zadního čela zabezpečit, aby nikdo nemohl být jimi nebo uvolněným nákladem zasažen; je-li nutno vystoupit resp. sestoupit na ložnou plochu vozidla použít žebřík nebo jiné rovnocenné zařízení a prostředky jako např. schůdky, nášlapné patky a pod. prvky).	pád břemene, zasažení částí vozidla
spouštěcí a zastavovací prvky strojů a zařízení jasně označeny a snadno přístupné	ohrožení osoby pohybující se částí stroje
při zacházení s nebezpečnými chemickými látkami a chemickými přípravky chránit zdraví lidí a životní prostředí a řídit se výstražnými symboly nebezpečnosti, standardními větami označujícími specifickou rizikovost a standardními pokyny pro bezpečné zacházení podle zákona č. 356/2003 Sb.; řídit pokyny uvedenými na obalu a v bezpečnostní listě příslušné látky	působení látky, otrava, poleptání
počínat si při práci tak, aby nedocházelo ke vzniku požáru, zejména při používání tepelných, elektrických, plynových a jiných spotřebičů, při skladování a používání hořlavých nebo požárně nebezpečných látek, manipulaci s nimi nebo s otevřeným ohněm či jiným zdrojem zapálení	požár, popálení, udušení
v prostorách s na pracovištích s nebezpečím požáru dodržovat zákaz kouření a zacházení s otevřeným ohněm, dbát zákazu kouření a zákazu manipulace s otevřeným ohněm v prostorách a místech, kde jsou tyto zákazy stanoveny a označeny	požár, popálení, udušení
dodržovat požární bezpečnostní předpisy a příkazy) nebo pokyny a respektovat zákazy, omezení nebo podmínky za tímto účelem vydané	požár, popálení, udušení
spotřebiče a nářadí s otevřeným ohněm a el. tepelné spotřebiče (benzínové lampy, hořáky PB, vařiče apod. zařízení) neponechávat bez dozoru, obsluhující osoba se od nich nesmí vzdalovat	požár, popálení, udušení
dodržovat protipožární opatření (viz vyhl. č. 87/2000 Sb.), PB agregáty i jednotlivé hořáky používat pouze k určenému účelu podle návodu výrobce	požár, výbuch PB ve směsi se vzduchem
odpady, znečištěné hadry, látky nasáklé olejem, ben-zinem, naftou a jinými hořlavými kapalinami ukládat na bezpečná a k tomu vyhrazená místa a ukončení práce z pracoviště je odstranit a odklidit na k tomu určené, bezpečné místo (do uzavíratelné plechové nádoby)	požár, popálení, udušení
při svařování dodržovat podmínky požární bezpečnosti dle vyhlášky č. 87/2000 Sb., nesvařovat bez vyhodnocení zda v prostorách svařování i v prostorách přilehlých (nad, pod, vedle) nepůjde o práce se zvýšeným nebezpečím. V případě zvýšeného nebezpečí se svařuje pouze na písemný příkaz a po provedení v něm nařízených doplňujících bezpečnostních opatření	požár, popálení

J.18 PŘÍLOHA Č. 3 - OZNAČENÍ VSTUPŮ NA STAVENIŠTĚ:



J.19 PŘÍLOHA Č. 4 – ORIENTAČNÍ SCHÉMA STAVENIŠTĚ:



J.20 PŘÍLOHA Č. 5 - OCHRANNÁ PÁSMATA:

Elektrická zařízení, vedení

Ochranným pásmem zařízení elektrizační soustavy je prostor v bezprostřední blízkosti tohoto zařízení určený k zajištění jeho spolehlivého provozu a k ochraně života, zdraví a majetku osob. Ochrannými pásmy jsou chráněna nadzemní vedení, podzemní vedení, elektrické stanice, výrobní elektrárny a vedení měřicí, ochranné, řídicí, zabezpečovací, informační a telekomunikační techniky.

Ochranné pásmo nadzemního vedení je souvislý prostor vymezený svislými rovinami vedenými po obou stranách vedení ve vodorovné vzdálenosti měřené kolmo na vedení, která činí od krajního vodiče vedení na obě jeho strany:

1. u napětí nad 1 kV a do 35 kV včetně
 - pro vodiče bez izolace 7 m,
 - pro vodiče s izolací základní 2 m,
 - pro závěsná kabelová vedení 1 m,
2. u napětí nad 35 kV do 110 kV včetně
 - pro vodiče bez izolace 12 m,
 - pro vodiče s izolací základní 5 m,
3. u napětí nad 110 kV do 220 kV včetně 15 m,
4. u napětí nad 220 kV do 400 kV včetně 20 m,
5. u napětí nad 400 kV 30 m,
6. u závěsného kabelového vedení 110 kV 2 m,
7. u zařízení vlastní telekomunikační sítě držitele licence 1 m.

Ochranné pásmo podzemního vedení elektrizační soustavy do 110 kV včetně a vedení řídicí, měřicí a zabezpečovací techniky činí 1 m po obou stranách krajního kabelu, nad 110 kV činí 3 m po obou stranách krajního kabelu.

Ochranné pásmo elektrické stanice je vymezeno svislými rovinami vedenými ve vodorovné vzdálenosti

1. u venkovních elektrických stanic a dále stanic s napětím větším než 52 kV v budovách 20 m od oplocení nebo od vnějšího líce obvodového zdiva,
2. u stožárových elektrických stanic a věžových stanic s venkovním přívodem s převodem napětí z úrovně nad 1 kV a menší než 52 kV na úroveň nízkého napětí 7 m,
3. u kompaktních a zděných elektrických stanic s převodem napětí z úrovně nad 1 kV a menší než 52 kV na úroveň nízkého napětí 2 m,
4. u vestavěných elektrických stanic 1 m od obestavění.

Při pracovní činnosti na vedení u tramvaje musí pracovníci dodržet bezpečnostní podmínky podle ČSN EN 50110-1 ed2 přílohy E (minimální vzdálenost 1,5 m od živých částí a stroje minimálně 2 m) a ČSN 33 3516.

Plynárenská zařízení

jsou chráněna ochrannými pásmy k zajištění jejich bezpečného a spolehlivého provozu. Ochranným pásmem se pro účely tohoto zákona rozumí souvislý prostor v bezprostřední blízkosti plynárenského zařízení vymezený svislými rovinami vedenými ve vodorovné vzdálenosti od jeho půdorysu

Ochranná pásma činí

1. u nízkotlakých a středotlakých plynovodů a plynovodních přípojek, jimiž se rozvádí plyn v zastavěném území obce, 1 m na obě strany od půdorysu,
2. u ostatních plynovodů a plynovodních přípojek 4 m na obě strany od půdorysu,
3. u technologických objektů 4 m na všechny strany od půdorysu.

Práce v ochranném pásmu plynárenského zařízení může stavební úřad povolit jen za souhlasu správce tohoto zařízení. Práce se mohou provádět pouze za přímého dozoru správcem pověřeného zaměstnance.

Právnícká nebo fyzická osoba, která způsobí poškození provozu plynárenského zařízení, je povinna uhradit škody na tomto zařízení včetně škody za uniklý plyn a škody způsobené uniklým plynem.

Telekomunikační vedení

Ochranné pásmo telekomunikačního vedení je 1,5m po stranách krajního vedení.

Potrubí

Vodovod a kanalizace

- do DN 500 včetně 1,5 m
- nad DN 500 2,5 m

Ochranná pásma je nutné označit výstražnou značkou!

Ochranné pásmo zařízení na výrobu či rozvod tepelné energie je: 2,5m po obou stranách zařízení.

J.21 PŘÍLOHA Č. 6 - PŘEHLED PRÁVNÍCH PŘEDPISŮ

1. Zákon č. 309/2006 Sb., kterým se upravují další požadavky bezpečnosti a ochrany zdraví při práci v pracovněprávních vztazích a o zajištění bezpečnosti a ochrany zdraví při činnosti nebo poskytování služeb mimo pracovněprávní vztahy (zákon o zajištění dalších podmínek bezpečnosti a ochrany zdraví při práci), ve znění zákona č. 362/2007 Sb.
2. Zákon č. 262/2006 Sb., zákoník práce, ve znění zákona č. 362/2007 Sb.
3. Zákon č. 183/2006 Sb., zákon o územním plánování a stavebním řádu (stavební zákon).
4. Zákon č. 251/2005 Sb., o inspekci práce, v platném znění.
5. Zákon č. 500/2004 Sb., správní řád, v platném znění.
6. Zákon č. 356/2003 Sb., o chemických látkách a chemických přípravcích, v platném znění.
7. Zákon č. 185/2001 Sb., o odpadech a o změně některých dalších zákonů, v platném znění.
8. Zákon č. 458/2000 Sb. o podmínkách podnikání a o výkonu státní správy v energetických odvětvích o změně některých zákonů (energetický zákon).
9. Zákon č. 258/2000 Sb., o ochraně veřejného zdraví, v platném znění.
10. Zákon č. 266/1994 Sb., o drahách
11. Zákon č. 22/1997 Sb., o technických požadavcích na výrobky a o změně a doplnění některých zákonů, v platném znění.
12. Zákon č. 133/1985 Sb., o požární ochraně, v platném znění.
13. Nařízení vlády č. 361/2007 Sb., kterým se stanoví podmínky ochrany zdraví zaměstnanců při práci.
14. Nařízení vlády č. 591/2006 Sb., o bližších minimálních požadavcích na bezpečnost a ochranu zdraví při práci na staveništích.
15. Nařízení vlády č. 589/2006 Sb., kterým se stanoví odchylná úprava pracovní doby a doby odpočinku zaměstnanců v dopravě.
16. Nařízení vlády č. 148/2006 Sb., o ochraně zdraví před nepříznivými účinky hluku a vibrací
17. Nařízení vlády č. 362/2005 Sb., o bližších požadavcích na bezpečnost a ochranu zdraví při práci na pracovištích s nebezpečím pádu z výšky nebo do hloubky.
18. Nařízení vlády č. 101/2005 Sb., o podrobnějších požadavcích na pracoviště a pracovní prostředí
19. Nařízení vlády č. 406/2004 Sb., o bližších požadavcích na bezpečnost a ochranu zdraví při práci v prostředí s nebezpečím výbuchu.
20. Nařízení vlády č. 26/2003 Sb., kterou se určují vyhrazená tlaková zařízení a stanoví některé podmínky k zajištění jejich bezpečnosti, v platném znění.
21. Nařízení vlády č. 21/2003 Sb., kterým se stanoví technické požadavky na osobní ochranné prostředky.
22. Nařízení vlády č. 168/2002 Sb., kterým se stanoví způsob organizace práce a pracovních postupů, které je zaměstnavatel povinen zajistit při provozování dopravy dopravními prostředky.
23. Nařízení vlády č. 163/2002 Sb., kterým se stanoví technické požadavky na vybrané stavební výrobky
24. Nařízení vlády č. 28/2002 Sb., kterým se stanoví způsob organizace práce a pracovních postupů, které je zaměstnavatel povinen zajistit při práci v lese a na pracovištích obdobného charakteru.
25. Nařízení vlády č. 11/2002 Sb., kterým se stanoví vzhled a umístění bezpečnostních značek a zavedení signálů, v platném znění
26. Nařízení vlády č. 495/2001 Sb., kterým se stanoví rozsah a bližší podmínky poskytování osobních ochranných prostředků, mycích, čistících a dezinfekčních prostředků.
27. Nařízení vlády č. 201/2010., kterým se stanoví způsob evidence, hlášení a zasílání záznamu o úrazu, vzor záznamu o úrazu a okruh orgánů a institucí, kterým se ohlašuje pracovní úraz a zasílá záznam o úrazu.
28. Nařízení vlády č. 378/2001 Sb., kterým se stanoví bližší požadavky na bezpečný provoz a používání strojů, technických zařízení, přístrojů a nářadí.
29. Vyhláška Ministerstva pro místní rozvoj č. 268/2009 Sb., o technických požadavcích na stavby.
30. Vyhláška Ministerstva pro místní rozvoj č. 526/2006 Sb., kterou se provádějí některá ustanovení stavebního zákona ve věcech stavebního řádu.
31. Vyhláška Ministerstva zdravotnictví č. 394/2006 Sb., kterou se stanoví práce s ojedinělou a krátkodobou expozicí azbestu a postup při určení ojedinělé a krátkodobé expozice těchto prací
32. Vyhláška Ministerstva pro místní rozvoj č. 499/2006 Sb., o dokumentaci staveb.
33. Vyhláška č. 232/2004 Sb., kterou se provádějí některá ustanovení zákona o chemických látkách a chemických přípravcích a o změně některých zákonů, týkající se klasifikace, balení a označování nebezpečných chemických látek a chemických přípravků, v platném znění.
34. Vyhláška č. 432/2003 Sb., kterou se stanoví podmínky pro zařazování prací do kategorií, limitní hodnoty ukazatelů biologických expozičních testů, podmínky odběru biologického materiálu pro provádění biologických expozičních testů a náležitosti hlášení prací s azbestem a biologickými činiteli.
35. Vyhláška státního úřadu pro jadernou bezpečnost č. 307/2002 Sb. o radiační ochraně.

36. Vyhláška Ministerstva vnitra č. 246/2001 Sb., o stanovení podmínek požární bezpečnosti a výkonu státního požárního dozoru, v platném znění.
37. Vyhláška Ministerstva vnitra č. 87/2000 Sb., kterou se stanoví podmínky požární bezpečnosti při svařování a nahlížení živců v tavných nádobách.
38. Vyhláška č. 48/1982 Sb., kterou se stanoví základní požadavky k zajištění bezpečnosti práce a technických zařízení v platném znění.
39. Vyhláška Českého úřadu bezpečnosti práce č. 21/1979 Sb., kterou se určují vyhrazená plynová zařízení a stanoví některé podmínky k zajištění jejich bezpečnosti, v platném znění.
40. Vyhláška Českého úřadu bezpečnosti práce a Českého báňského úřadu č. 20/1979 Sb., kterou se určují vyhrazená elektrická zařízení a stanoví některé podmínky k zajištění jejich bezpečnosti v platném znění.
41. Vyhláška Českého úřadu bezpečnosti práce a Českého báňského úřadu č. 19/1979 Sb., kterou se určují vyhrazená zdvihací zařízení a stanoví některé podmínky k zajištění jejich bezpečnosti v platném znění.
42. Vyhláška Českého úřadu bezpečnosti práce a Českého báňského úřadu č. 18/1979 Sb., kterou se určují vyhrazená tlaková zařízení a stanoví některé podmínky k zajištění jejich bezpečnosti v platném znění.
43. Vyhláška Českého úřadu bezpečnosti práce a Českého báňského úřadu č. 85/1978 Sb., o kontrolách, revizích a zkouškách plynových zařízení, v platném znění.
44. Vyhláška Českého úřadu bezpečnosti práce a Českého báňského úřadu č. 50/1978 Sb., o odborné způsobilosti v elektrotechnice v platném znění.
45. Vyhláška ministerstva stavebnictví č. 77/1965 Sb., o výcviku, způsobilosti a registraci obsluh stavebních strojů.
46. Vyhláška ministerstva dopravy č. 100/1995 Sb., kterou se stanoví podmínky pro provoz, konstrukci a výrobu určených technických zařízení a jejich konkretizaci (Řád určených technických zařízení), v platném znění.
47. Vyhláška ministerstva dopravy č. 101/1995 Sb., kterou se vydává Řád pro zdravotní a odbornou způsobilost osob při provozování dráhy a drážní dopravy
48. Vyhláška ministerstva dopravy č. 173/1995 Sb., kterou se vydává dopravní řád drah
49. Vyhláška ministerstva dopravy č. 177/1995 Sb., kterou se vydává stavební a technický řád drah
50. SŽDC Ob1 Předpis pro vydávání povolení ke vstupu do železniční dopravní cesty a objektů provozovaných SŽDC, s.o.
51. Pokyn generálního ředitele č.16/2008 pro souhrnná stanoviska SŽDC ke stavbám cizích investorů na dráze a v ochranném pásmu dráhy
52. Směrnice SŽDC č.50 Ob1 Požadavky na odbornou způsobilost dodavatelů při činnostech na drahách provozovaných SŽDC, s.o
53. ČD Op 16 Předpis o bezpečnosti a ochraně zdraví při práci – České dráhy, a.s.

Výše uvedený ZÁKLADNÍ „Přehled právních předpisů“ z oblasti BOZP ve stavebnictví byl stanoven k datu zpracování Plánu BOZP na staveništi s tím, že při jakékoliv změně či novelizaci těchto předpisů je zhotovitel povinen tyto dodržovat a naplňovat, včetně všech souvisejících zákonů, vyhlášek, nařízení vlády a příslušných ČSN.

Při zahájení realizace stavby bude tento přehled aktualizován a pravidelně doplňován!

Jakákoliv zodpovědnost ze strany objednatele a zhotovitele za nedodržování uvedených právních předpisů nemůže být přenášena na zpracovatele tohoto dokumentu.

J.22 PŘÍLOHA Č. 7 - SEZNAM VŠECH ZHOTOVITELŮ A PODZHOTOVITELŮ

1.

Název zhotovitele:	
IČO:	
Sídlo:	
Kontaktní osoba	
Telefon:	

2.

Název zhotovitele:	
IČO:	
Sídlo:	
Kontaktní osoba	
Telefon:	

3.

Název zhotovitele:	
IČO:	
Sídlo:	
Kontaktní osoba	
Telefon:	

4.

Název zhotovitele:	
IČO:	
Sídlo:	
Kontaktní osoba	
Telefon:	

J.23 PŘÍLOHA Č. 8 - ZÁZNAM O SEZNÁMENÍ S PLÁNEM BOZP NA STAVENÍŠTI

Č.	Datum	Jméno, Příjmení	Zhotovitel / funkce	Podpis
1.				
2.				
3.				
4.				
5.				
6.				
7.				
8.				
9.				
10.				
11.				

J.24 PŘÍLOHA Č. 8 - ZÁZNAM O AKTUALIZACI PLÁNU BOZP NA STAVENÍŠTI

Datum	Předmět změny	Číslo změny	Platnost od